

Wybory w NSZZ „Solidarność”

WŁADZE ZWIĄZKU



Zakład pracy

Region

Kraj

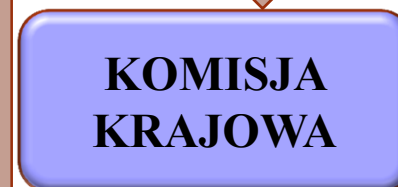
Władze
stanowiące



delegaci

delegaci

Władze
wykonawcze

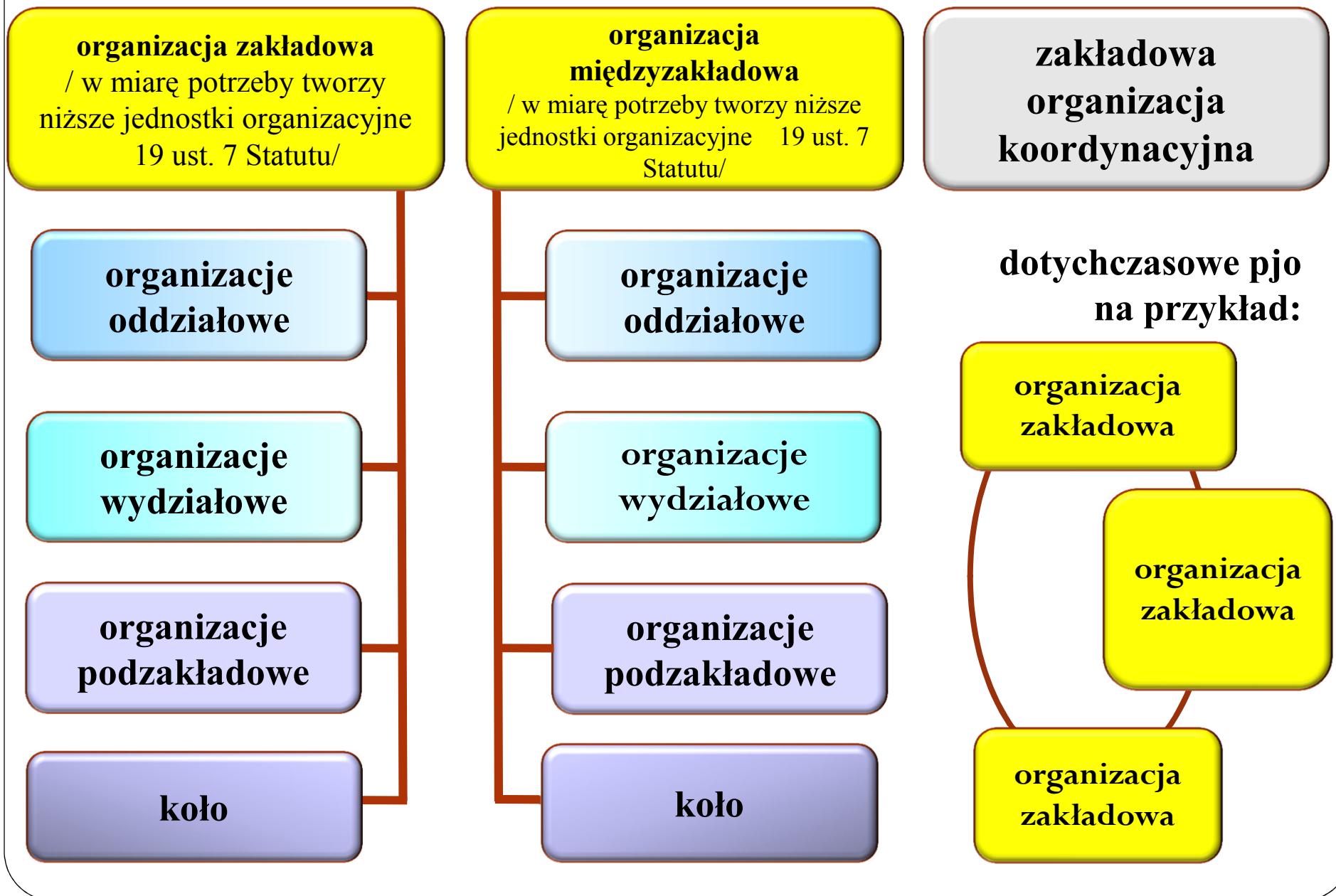


Władze
kontrolne



NIŻSZE JEDNOSTKI ORGANIZACYJNE

PODSTAWOWYCH jednostek organizacyjnych w NSZZ „Solidarność”



Kalendarz wyborczy na kadencję
2018 - 2022

Od 1 listopada 2017 r. do 31 marca 2018 r. odbywają się wybory:

- 1) władz podstawowych jednostek organizacyjnych Związku, wymienionych w § 19 Statutu NSZZ „Solidarność”;
- 2) delegatów na walne zebranie delegatów regionu;
- 3) delegatów na walne zebranie branżowej jednostki organizacyjnej Związku;

Dokładne terminy wyborów wymienionych w punktach. 1, 2 i 3 określa właściwy zarząd regionu.

- 4) wybory władz niższych jednostek organizacyjnych Związku, o których mowa w § 19 ust. 7 i 8 Statutu NSZZ „Solidarność”, a także delegatów na zakładowe lub międzyzakładowe zebranie delegatów, mogą odbywać się we wcześniejszym terminie.

Od 1 kwietnia do 30 czerwca 2018 r. odbywają się wybory:

1) władz regionów;

2) delegatów na Krajowy Zjazd Delegatów.

Do 30 kwietnia 2018 r. odbywają się wybory:

- 1) delegatów na kongres regionalnych sekretariatów branżowych;
- 2) delegatów na WZD krajowych sekcji branżowych;

Od 1 kwietnia do 30 kwietnia 2018 r. odbywają się wybory:

- 3) władz regionalnych sekcji branżowych;
- 4) władz regionalnych sekretariatów branżowych;

Od 1 kwietnia do 31 maja 2018 r. odbywają się wybory:

1) władz krajowych sekcji branżowych i problemowych;

do 31 maja 2018 r. odbywają się wybory

2) delegatów na kongres krajowego sekretariatu branżowego.

W terminie od 1 maja do 30 czerwca 2018 r. odbywają się wybory:

1) władz krajowych sekretariatów branżowych;

2) władz Krajowego Sekretariatu Emerytów i Rencistów.

Dokładne terminy wyborów określa właściwa rada krajowego sekretariatu branżowego, Krajowego Sekretariatu Emerytów i Rencistów lub krajowej sekcji problemowej.

Do 31 października 2018 r.
odbywają się wybory
ogólnokrajowych władz Związku
(sprawozdawczo - wyborczy
Krajowy Zjazd Delegatów).

*Dokładny termin sprawozdawczo - wyborczego Krajowego Zjazdu
Delegatów, określi Komisja Krajowa.*

Zmiany w prawie wyborczym
NSZZ „Solidarność”

Statut NSZZ „Solidarność”

Obecnie obowiązujące zapisy
nie przewidują
możliwości wyrażania przez zarząd regionu
zgody na kandydowanie
do władz podstawowej jednostki organizacyjnej
Związku oraz jej wewnętrznych jednostek
organizacyjnych,
osób niespełniających warunku sześciomiesięcznego,
nieprzerwanego okresu przynależności do Związku
bezpośrednio poprzedzającego wybór.

Uchwała Nr 1 XIX KZD

ws. zasad przeprowadzania wyborów i odwoływania
członków Związku oraz przyczyn utraty członkostwa we
władzach Związku

W szczególnych przypadkach -

za zgodą zarządu regionu

lub

uprawnionej przez niego regionalnej komisji
wyborczej

wybory władz podstawowych jednostek organizacyjnych
Związku mogą być przeprowadzone przy wykorzystaniu
środków bezpośredniego porozumiewania się na
odległość.

Zasady oraz sposób przeprowadzania wyborów w tym
trybie określa uchwała Komisji Krajowej (§ 2 ust. 3a).

Uchwała KK nr 14/2013

ws. ankiet osobowych kandydatów/członków władz Związku.

Ankieta osobową wypełnia każdy kandydujący na funkcję przewodniczącego podstawowej jednostki organizacyjnej (ankieta wybranego przewodniczącego pozostaje w wyłącznym posiadaniu regionalnej komisji wyborczej).

Zmieniony został zapis p. 15. Obecnie obowiązujący zapis to:

„Praca, współpraca, działalność, służba, złożenie podpisu pod deklaracją współpracy w: formacjach WP, SB, MO, ZOMO, ORMÓ (odbywanie zasadniczej służby wojskowej w formacjach Wojska Polskiego nie wymaga wpisu).”

Do KKW regionalne komisje wyborcze przekazują ankiety osób wybranych na funkcje:

- delegata na walne zebranie delegatów regionu,
- delegata na walne zebranie delegatów lub kongres branżowej oraz regionalnej problemowej jednostki organizacyjnej,
- delegata na Krajowy Zjazd Delegatów,
- przewodniczącego zarządu regionu,
- przewodniczącego rady regionalnej sekcji branżowej oraz problemowej,
- przewodniczącego rady regionalnego sekretariatu branżowego oraz problemowego

oraz

- członka zarządu regionu,
- członka rady regionalnej sekcji branżowej,
- członka rady regionalnego sekretariatu branżowego oraz problemowego,
- członka regionalnej komisji rewizyjnej,

wybranych na podstawie zapisów § 1 pkt 2 Uchwały nr 1 XIX KZD.

Ankiety przekazywane są drogą elektroniczną.

Każda ma formę osobnego pliku, opisanego nazwiskiem i imieniem oraz nazwą Regionu.

(np.: Kowalski_Adam_Wielkopolska)

W treści wiadomości e-mail należy podać informację dotyczącą struktury i funkcji, na którą dana osoba została wybrana.

(np. Kowalski Adam delegat na KZD)

Ordynacja Wyborcza NSZZ „Solidarność”

- Ukonstytuowanie komisji zakładowej lub wybór prezydium dokonuje się w trakcie pierwszego posiedzenia, które winno się odbyć w ciągu 14 dni od daty zakończenia posiedzenia wyborczego (§37 ust.1).
- Posiedzenie konstytuujące zakładowej komisji rewizyjnej zwołuje i prowadzi przewodniczący zebrania wyborczego po jego zakończeniu (§38 ust.4); ta sama zasada dotyczy struktur ponadzakładowych (§112 ust.1) i branżowych (§151 ust.1).
- §31 otrzymał następujące brzmienie:
Przy wyborze przewodniczącego komisji zakładowej, **komisji zakładowej i zakładowej komisji rewizyjnej** stosuje się odpowiednio postanowienia poprzednich paragrafów. Jeżeli po wyczerpaniu ustalonej liczby tur głosowań, z uwzględnieniem § 24, zakładowe zebranie członków lub delegatów nie dokonało wyboru przewodniczącego komisji zakładowej **lub ponad połowy członków komisji zakładowej lub ponad połowy członków komisji rewizyjnej** zgodnie z warunkami określonymi w § 21, wówczas otwiera się nową listę kandydatów.

- Posiedzenie trwające – to posiedzenie, które nie zostało zamknięte przez przewodniczącego zebrania i jego kontynuacja w celu dokończenia rozpoczętych wyborów nastąpiła przed upływem 14 dni (§32 ust.1a).
- Karty do głosowania przechowuje się do końca kadencji (§13 ust.8).
- Wobec członków władz wykonawczych, którzy weszli w jej skład na podstawie § 35 ust.3 pkt 2, ust. 4 pkt 2, ust. 5 pkt 2 ust. 6 pkt 2 Statutu – mają zastosowanie przepisy § 157 ust. 1 i 2 Ordynacji Wyborczej. (§ 157 ust.3).
- Możliwe jest przekształcenie, w trakcie trwania kadencji, zebrania członków w zebranie delegatów w drodze przeprowadzenia wyborów delegatów na zakładowe zebranie delegatów, zgodnie z Rozdziałem II Ordynacji wyborczej § 4 ust. 1 pkt. 10). Zgodę musi wyrazić regionalna komisja wyborcza (§ 86 ust. 1 pkt. 4).

Wybrane elementy posiedzeń wyborczych

Otwarcie posiedzenia wyborczego

(przez przewodniczącego komisji zakładowej lub tymczasowej komisji zakładowej ewentualnie przez wyznaczonego przez komisję zakładową jej członka; otwierający proponuje porządek posiedzenia ; w przypadku gdy nie została wskazana taka osoba otwarcia może dokonać przedstawiciel regionalnej komisji wyborczej, informując o tym fakcie zebranych)

Przyjęcie regulaminu obrad.

(wzór regulaminu został opracowany przez KKW)

Wybór przewodniczącego zakładowego zebrania członków lub delegatów

(w głosowaniu jawnym, zwykłą większością głosów; wybór prowadzi otwierający posiedzenie; przewodniczący zebrania musi być członkiem Związku - nie musi być członkiem organizacji).

Wybór komisji skrutacyjnej

[w głosowaniu jawnym, zwykłą większością głosów; wybór prowadzi przewodniczący zakładowego zebrania; członkowie komisji skrutacyjnej muszą być członkami Związku - nie muszą być członkami tej organizacji].

Protokół wyborczy.

[w przypadku niepowołania zakładowej/międzyzakładowej komisji wyborczej jej rolę pełni komisja zakładowa/międzyzakładowa; wzór dokumentu przygotowany przez KKW, razem z listą obecności, stanowi podstawę dla komisji skrutacyjnej lub mandatowo-wyborczej do stwierdzenia prawomocności posiedzenia wyborczego]. W krajowych sekcjach lub sekretariatach funkcje te sprawują rady sekcji lub sekretariatów.

Stwierdzenie prawomocności posiedzenia wyborczego

[na podstawie protokołu komisji mandatowo-wyborczej/skrutacyjnej].

Podjęcie uchwał dotyczących:

[wszystkie uchwały w głosowaniu jawnym, zwykłą większością głosów; głosowanie prowadzi przewodniczący zebrania]:

- **liczby członków komisji zakładowej**

[łącznie z przewodniczącym komisji zakładowej, nie mniej niż 3 osoby],

- **wejścia lub niewchodzenia do komisji zakładowej przewodniczących niższych jednostek organizacyjnych**

- **liczby członków zakładowej komisji rewizyjnej** *[nie mniej niż 3 osoby],*

- **liczby tur głosowania**

[jeżeli kandydaci zostaną wybrani w pierwszej turze nie trzeba przeprowadzać następnej jeżeli nie zostaną wybrani w ustalonej liczbie tur, należy zgłosić nową listę].

- **ewentualnego powołania prezydium**

- **ewentualnego utworzenia listy rezerwowej**

WYBORY

Wybory delegatów na:

zakładowe zebranie delegatów

lub

zakładowe zebranie koordynacyjne delegatów

przeprowadza:

- komisja zakładowa,
 - tymczasowa komisja zakładowa,
 - zakładowa komisja koordynacyjna
- lub
- zakładowa komisja wyborcza.

Delegatów wybiera się proporcjonalnie do liczby członków Związku w danym okręgu wyborczym.

Klucz wyborczy czy liczbowy

?

Klucz wyborczy - § 5 Uchwała nr 1 XIX KZD

Klucz liczbowy - § 5 ust. 3 Ordynacji wyborczej

Kluczem liczbowym

jest określona liczba członków Związku - rozpoczęta lub pełna - przypadająca na każdy mandat delegata.

Klucz liczbowy według którego wylicza się liczbę przypadających miejsc mandatowych dla danego okręgu wyborczego uchwała:

- komisja zakładowa,
- tymczasowa komisja zakładowa,
- zakładowa komisja koordynacyjna.

Przykład 1:

na każde rozpoczęte 10 członków przypada 1 mandat delegata - oznacza to, że w okręgu do 10 członków przypada 1 mandat, od 11 do 20 członków przypadają 2 mandaty itd.

Przykład 2 :

na każde pełne 10 członków przypada 1 mandat delegata, oznacza to, że w okręgu do 9 członków nie przypada żaden mandat, od 10 do 19 członków przypada 1 mandat, od 20 do 29 przypadają 2 mandaty itd.

Liczba wybranych delegatów
nie jest liczbą stałą,
to znaczy, że w trakcie kadencji
można przeprowadzić wybory uzupełniające
- z zastosowaniem klucza liczbowego
ustalonego na początku kadencji.

Zarząd regionu podejmuje uchwałę o obowiązującym kluczu liczbowym, określającym tabelaryczną zależność liczby wybieranych delegatów na WZD regionu od liczby członków Związku w okręgu wyborczym.

Uchwała musi określać:

1. liczbę członków Związku (rozpoczętą lub pełną) przypadającą na każdy mandat delegata,
2. minimalną wielkość okręgu wyborczego przez określenie minimalnej liczby członków Związku tworzących okręg.

Minimalna wielkość okręgu
nie może być mniejsza
niż połowa (50%) liczby członków Związku
przypadających
na jeden mandat delegata.

Przykład:

- minimalny okręg wyborczy to okręg liczący 76 członków,
- 1 delegat wybierany jest na każde rozpoczęte 150 członków, co oznacza że w okręgach wyborczych liczących:
 - od 76 do 150 członków wybierany jest 1 delegat,
 - od 151 do 300 członków – 2 delegatów,
 - od 301 do 450 członków – 3 delegatów, itd.

Niższe jednostki organizacyjne organizacji zakładowych i międzyzakładowych:

- organizacje wydziałowe,
- organizacje oddziałowe,
- organizacje podzakładowe,
- organizacje zakładowe będące wewnętrznymi jednostkami organizacyjnymi ZOK

zarejestrowane w innym regionie niż podstawowa jednostka, której są częścią, **uprawnione są do wyboru delegatów na walne zebranie regionu**, w którym są zarejestrowane.

Warunki, które musi spełniać niższa jednostka zawarte zostały w §77 Ordynacji wyborczej.

Warunki z §77 Ordynacji wyborczej:

- Regulamin funkcjonowania organizacji musi dopuszczać możliwość wyboru delegatów przez wewnętrzne jednostki, zarejestrowane w innym regionie niż podstawowa jednostka,
- władza wykonawcza podstawowej jednostki ma obowiązek przekazać właściwej regionalnej komisji wyborczej:
 - decyzję o wyborach na WZD regionu przez wewnętrzne jednostki w innych regionach,
 - wykaz jednostek wewnętrznych wraz z liczbą zrzeszonych w nich członków,
- delegaci na zebranie delegatów podstawowej jednostki organizacyjnej, reprezentujący jednostki wewnętrzne:
 - nie posiadają ani biernego ani czynnego prawa wyborczego przy wyborach delegatów na WZD regionu, w którym organizacja jest zarejestrowana,
 - liczba członków, z jednostek wewnętrznych które reprezentują, nie jest wliczana do liczby uprawnionych do wyboru delegata;
- jednostki wewnętrzne, działające na terenie jednego regionu, stanowią jeden okręg wyborczy do wyboru delegatów na WZD regionu lub do wyboru elektorów.

Klucz liczbowy dla struktur branżowych

Decyzję o kluczu liczbowym,
określającym
tabelaryczną zależność liczby wybieranych
delegatów na WZD sekcji lub kongres sekretariatu
od liczby członków Związku
w okręgu wyborczym
podejmuje uchwałą rada sekcji lub sekretariatu.
(Ordynacja Wyborcza NSZZ „Solidarność” §118)

**Minimalna wielkość okręgu wyborczego
może być mniejsza
niż połowa liczby członków Związku
przypadających na jednego delegata.**

W praktyce oznacza to, że na przykład przy zasadzie:

- 1 delegat na rozpoczęcie 150 członków
- i minimalnym okręgu wyborczym na poziomie 10 członków

**organizacja, która zrzesza 12 członków
wybierać będzie 1 delegata**

i

**organizacja licząca 149 członków
także wybierze jednego delegata.**

Niższe jednostki organizacyjne organizacji zakładowych i międzyzakładowych, nienależących do żadnej regionalnej lub krajowej sekcji branżowej, **mogą należeć do różnych sekcji branżowych**, lecz każda z niższych jednostek organizacyjnych może należeć **tylko do jednej sekcji branżowej.**

Uchwałę w tej sprawie podejmuje władza stanowiąca podstawowej jednostki organizacyjnej Związku.

Wybory poza zebraniem (z urną)

- tą drogą można dokonać wyboru wszystkich władz organizacji lub tylko jej części, np. delegatów na zebranie;
- zgodę na wybory do władz niższych jednostek organizacyjnych oraz delegatów na zebranie wyraża odpowiednia komisja zakładowa;
- zgodę na wybory w podstawowej jednostce organizacyjnej wyraża zarząd regionu lub uprawniona przez niego do tych czynności regionalna komisja wyborcza
- liczbę członków komisji zakładowej i rewizyjnej proponuje ustępująca komisja zakładowa, ustalana jest w drodze referendum (wynik ustala się zwykłą większością głosów przy udziale co najmniej połowy członków organizacji),

Wybory przeprowadza powołana komisja wyborcza (nie mniej niż 3 członków), której zadaniem jest, m.in.:

- poinformowanie członków o zasadach wyborczych,
- poinformowanie o kalendarzu wyborczym,
- zbieranie pisemnych zgłoszeń kandydatów,
- sporządzanie list na poszczególne funkcje, wywieszanie na tablicach informacyjnych, co najmniej na trzy dni robocze przed terminem wyborów,
- przygotowanie zaplombowanej urny.

W trakcie przeprowadzania wyborów, przy wystawionej urnie musi być przez cały czas co najmniej dwóch członków komisji skrutacyjnej.

Wybory są tajne, każdy głosujący potwierdza własnoręcznym podpisem fakt otrzymania kartki do głosowania i wrzucenia jej do urny.

Wybory są ważne, jeżeli uczestniczyła w nich co najmniej połowa członków organizacji.

Możliwe jest przeprowadzenie głosowania na wszystkie funkcje na jednej kartce - wymagane są oświadczenia kandydatów, iż w przypadku nieuzyskania mandatu nie zamierzają kandydować na inne funkcje.

Wybrani zostają ci kandydaci, którzy:

- zdobędą ponad połowę ważnych głosów,
- znajdą się na miejscach mandatowych.

e-WYBORY

Warunki przeprowadzenia wyborów drogą elektroniczną:

- 1) mogą je przeprowadzać jedynie organizacje zakładowe i międzyzakładowe,
- 2) wymagana jest zgoda zarządu regionu lub uprawnionej przez niego regionalnej komisji wyborczej,
- 3) jedynie za pośrednictwem poczty elektronicznej (każdy członek organizacji musi posiadać adres e-mail),

(na podstawie założeń do Uchwały KK ws. e-wyborów, która zostanie przyjęta w grudniu 2017 r.)

Kto może kandydować?

Kandydatem do władz może być członek Związku:

- legitymujący się co najmniej sześciomiesięcznym stażem związkowym (nie dotyczy nowo powstałych organizacji).
- mogący wykazać się co najmniej pięcioletnim nieprzerwanym okresem przynależności do Związku bezpośrednio poprzedzającym wybór oraz uzyskaniem pisemnego poparcia swojej kandydatury przez co najmniej 25% uprawnionych do głosowania (§ 50 ust. 2 pkt. 1 ppkt. 1) lit. b) Statutu).

Zasada ta nie dotyczy wyboru delegatów w okręgu łączonym. Elektorzy wybierają delegata spośród siebie (§74 ust. 5 Ordynacji).

Funkcji związkowych
w podstawowej jednostce organizacyjnej Związku
lub niższej jednostce organizacyjnej Związku,
działającej u danego pracodawcy

nie można łączyć, zgodnie z:

Uchwałą KK nr 23/04 i § 12 Uchwały nr 1 XIX KZD,
z funkcjami określonymi w:
§ 47 ust. 3, oraz ust. 5 - 7 Statutu.

Kandydat, który nie spełnia tych wymogów, może być dopuszczony do wyborów pod warunkiem złożenia pisemnego oświadczenia o rezygnacji z pełnionych funkcji i stanowisk.

Jeżeli zobowiązanie zawarte w oświadczeniu nie zostanie spełnione w ciągu 30 dni od daty wyborów – następuje zakończenie pełnienia funkcji związkowej z wyboru, który to fakt stwierdza odpowiednia władza wykonawcza, zgodnie z postanowieniami § 49 Statutu.

Zakładowe zebranie członków lub delegatów wybiera w kolejności:

- przewodniczącego,
- komisję zakładową,
- zakładową komisję rewizyjną,
- delegatów na walne zebranie delegatów regionu lub elektorów ,
- jeśli organizacja należy do sekcji branżowej, delegatów na walne zebranie delegatów sekcji.

Za wybranych uważa się tych kandydatów,
którzy uzyskali kolejno
największą liczbę głosów ważnych
oraz
ponad połowę oddanych głosów ważnych
i znaleźli się na miejscach mandatowych.

Zakładowe zebranie członków lub delegatów
może podjąć uchwałę
o wejściu w skład komisji zakładowej
przewodniczących władz wykonawczych
jednostek organizacyjnych,
o których mowa w § 19 ust. 7 Statutu.

Wyboru wszystkich lub określonej liczby członków komisji zakładowej lub rewizyjnej można dokonywać z zastosowaniem list cząstkowych

oraz

w systemie mieszanym, tzn. w części z list cząstkowych przypisanych poszczególnym okręgom wyborczym, a w części z listy ogólnej, z której mogą kandydować członkowie całej organizacji.

Kandydować można tylko z jednej listy.

Liczbę przypadających mandatów dla poszczególnych jednostek organizacyjnych Związku funkcjonujących w organizacji zakładowej określa się proporcjonalnie do liczby członków Związku zrzeszonych w tych jednostkach.

**Obowiązek wyborów uzupełniających
do komisji zakładowej lub zakładowej komisji rewizyjnej
zachodzi zawsze w przypadku:**

- 1) wygaśnięcia mandatu przewodniczącego komisji zakładowej,
- 2) gdy liczba członków komisji zakładowej lub zakładowej komisji rewizyjnej, mimo uzupełnienia z listy rezerwowej, spadnie poniżej połowy ustalonej liczby; **w przypadku komisji trzyosobowej liczba członków komisji spadnie poniżej trzech osób,**

Wybory uzupełniające, o których mowa powyżej, przeprowadza się najpóźniej w terminie 30 dni od daty powstania takiej sytuacji (§40 ust.3).

Lista rezerwowa

- może być ustalona do każdej listy wyborczej, oprócz wyborów przewodniczącego,
- w pierwszej kolejności znajdują się na niej ci kandydaci, którzy kandydowali na określoną funkcję i uzyskali ponad połowę głosów lecz nie znaleźli się na miejscach mandatowych,
- w przypadku przeprowadzenia kilku tur głosowania o kolejności decyduje liczba otrzymanych głosów w ostatniej turze, przy równej liczbie decyduje wynik z poprzednich tur,
- może zostać utworzona także w wyniku odrębnych wyborów, zgodnie ogólnymi regułami wyborczymi.

Rozszerzenie liczby członków
komisji zakładowej.

Zakładowe zebranie członków
może w każdej chwili odbywającego się zebrania
dokonać zmiany podjętej wcześniej uchwały
ws. liczby członków komisji zakładowej
i zwiększyć tę liczbę.

**W tej sytuacji zwiększenie liczby członków komisji
zakładowej wymaga otwarcia nowej listy
i przeprowadzenia nowych wyborów.
Liczbę miejsc mandatowych w tym głosowaniu
stanowi liczba,
o jaką w zmienionej uchwale rozszerzona została
liczba członków komisji zakładowej.**

Protokoły wyborcze
oraz inne wymagane dokumenty

W kadencji 2018-2022 wymagane będą

**– JAKO OBOWIĄZKOWE –
PROTOKOŁY ZBIORCZE**
z ustalenia wyników wyborów.

Na ich podstawie
regionalne komisje wyborcze
oraz

Krajowa Komisja Wyborcza
podejmować będą decyzje o ważności
przeprowadzonych wyborów.

Szczegółowy wykaz przekazany zostanie w Informacji KKW.

Protokoły z wyborów oraz ankieta osobowa wybranego przewodniczącego **muszą zostać przekazane** do RKW **w ciągu 14 dni od dnia zakończenia wyborów**. Można to również zrobić za pośrednictwem członka lub pełnomocnika RKW, przy zachowaniu wskazanego terminu (§4 ust. 9 Ordynacji wyborczej).

Nieprzekazanie dokumentów w wyznaczonym w terminie **stanowi podstawę do stwierdzenia nieważności** przeprowadzonych wyborów (§85 ust. 2 Ordynacji wyborczej).

**Krajowe branżowe jednostki organizacyjne
- krajowe sekcje i sekretariaty -**

Dokumenty wymagane przez KKW do podjęcia **decyzji**
o ważności wyborów:

1. oryginał protokołu zbiorczego z wyboru władz,
2. oryginał protokołu z wyboru delegatów na kongres sekretariatu,
3. oryginał listy obecności,
4. oryginał protokołu wyborczego komisji wyborczej krajowej branżowej jednostki organizacyjnej
5. kopie uchwał jednostek tworzących sekcję/sekretariat potwierdzających akces lub kontynuację przynależności do krajowej sekcji/sekretariatu,
6. *Regulamin wewnętrzny wraz z uchwałą go przyjmującą (!)*

Sugestie i uwagi:

*3 osobowa KZ/KM – sugerować listę rezerwową,

*Regulamin obrad – nieprzyjęcie jest tylko uchybieniem, nie może stanowić podstawy do unieważnienia wyborów,

*porządek posiedzenia wyborczego,

*obowiązek odnotowywania w protokołach wyborczych, w uwagach, faktu braku potwierdzonej ankiety i ponowne jej wypełnienie,

* głosowanie jest czynnością pozytywną, tzn.: otaczamy, stawiamy krzyżyk – wybieramy, nie odrzucamy,

*łączenie wyborów na członków komisji zakładowej, elektorów, delegatów na WZD regionu oraz sekcji; zasada ta dotyczy również łączenia wyborów komisji rewizyjnej, elektorów, delegatów na WZD regionu oraz sekcji,

* bezwzględnie zwrócić uwagę i dopilnować, by zachowana została tajność głosowania,

*§10 ust. 1 Uchwały Nr 1 XIX KZD ws. zasad przeprowadzania wyborów dotyczy terminu wyborów lub odwołania członków władz organizacji - w znaczeniu wszystkich władz, w tym również władzy stanowiącej. W związku z tym przywołany termin 14 dni oznacza obowiązek zawiadomiania o rozpoczęciu procedury wyborczej, a nie tylko o wyborze władz wykonawczych. Daje to uprawnienie do zapytania o klucz liczbowy oraz skontrolowania czy procedura została przeprowadzona poprawnie,

*przy przyjmowaniu informacji nt. terminu zebrania wyborczego ustalić czy wszystkie sprawy z przygotowaniem do zebrania wyborczego, w tym ustalenie osoby dokonującej otwarcia, zostały wykonane,

* § 42 ust. 7 Statutu NSZZ „Solidarność”

„W jednostkach organizacyjnych Związku, posiadających osobowość prawną, czynności prawne w imieniu tych jednostek podejmuje co najmniej dwóch członków prezydium, upoważnionych do tego stosowną **jego** decyzją, (...)”